



Solicitud de Propuesta Comercial

“Remodelación de infraestructura edificio de la Asociación de municipalidades para la seguridad ciudadana en la zona oriente (AMSZO) y cuartel de la BRICRIM de Lo Barnechea”

ZONA SEGURA

Octubre 2024



I. ¿Qué es AMSZO?

La Asociación de Municipalidades para la Seguridad Ciudadana en la Zona Oriente (AMSZO), es una asociación de las municipalidades de Las Condes, Vitacura y Lo Barnechea, creada bajo el amparo de la ley N°18.695, Orgánica Constitucional de Municipalidades, cuyos objetivos son desarrollar entre sus miembros las acciones necesarias y actividades tendientes a fortalecer la seguridad de los vecinos de las comunas asociadas, servir de nexo entre la comunidad y cualquier institución pública o privada, incluido los municipios miembros, en temas que digan relación con materias de seguridad, dar a conocer a los vecinos de sus asociados, toda información necesaria y confiable respecto de la evolución del fenómeno de la inseguridad ciudadana, desarrollar estrategias de prevención del delito, fortalecer la confianza ciudadana, desarrollar estrategias de prevención del delito, fortalecer la confianza ciudadana y disminuir el temor al delito, brindar apoyo judicial a las víctimas de la delincuencia, desarrollar e impulsar entre sus asociados actividades y proyectos con un marcado énfasis en estrategias de seguridad para conservar la buena convivencia y realización de acciones comunes y, en general, trabajar y colaborar en todas las áreas relevantes para la prevención y disminución de la delincuencia, con las autoridades pertinentes y los municipios miembros.

Dentro de los proyectos para el año 2024, la Asociación requiere contratar el servicio de remodelación de infraestructura del edificio de la Asociación de Municipalidades para la Seguridad Ciudadana de la Zona Oriente y cuartel de la BRICRIM de Lo Barnechea.

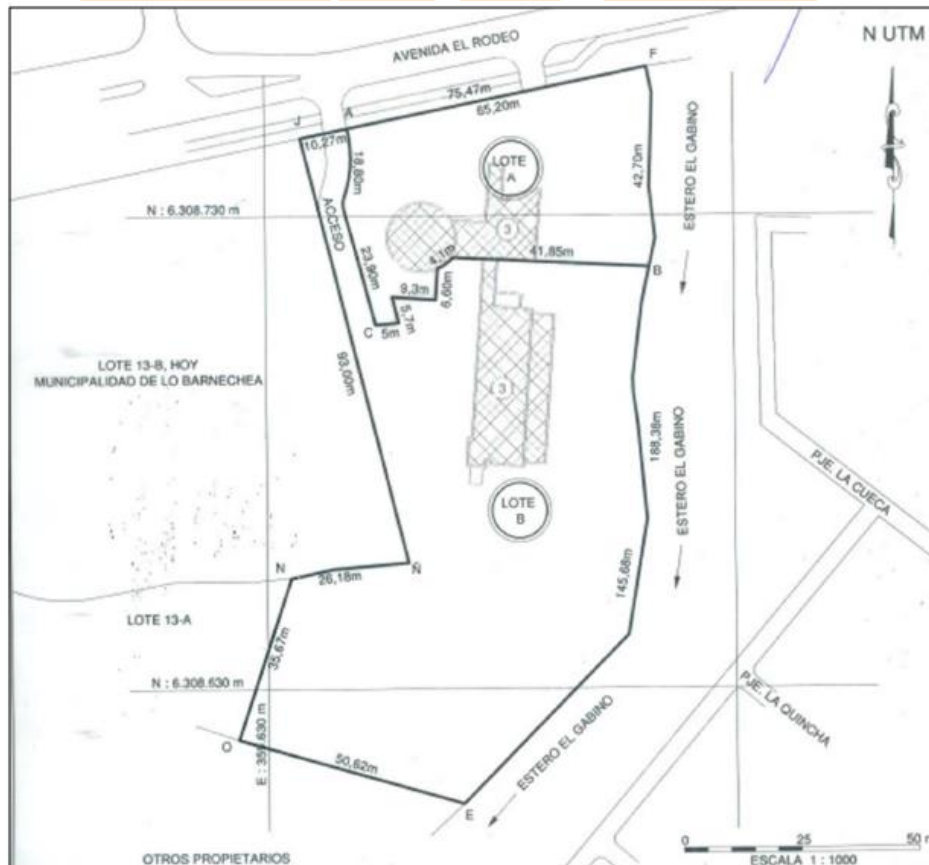
II. Objetivo de la Propuesta

El objetivo de la propuesta es la remodelación de infraestructura del edificio de la AMSZO en Av. El Rodeo 13.541, con el fin de optimizar la habitabilidad y funcionalidad del inmueble, garantizando un entorno seguro y eficiente para sus usuarios.

Esta remodelación busca proporcionar un espacio de trabajo y uso más seguro, cómodo y eficaz, apoyando las operaciones de la AMSZO y fortaleciendo la seguridad general del edificio.

Además, el proyecto pretende mejorar la estética del espacio y asegurar que el edificio cumpla con los estándares actuales de seguridad y accesibilidad, facilitando su adecuado funcionamiento y contribuyendo al bienestar de quienes lo utilizan.

III. Ubicación y Emplazamiento





IV. Especificaciones Técnicas

Para alcanzar los objetivos del proyecto, se solicita a los proveedores interesados en esta licitación que presenten propuestas que cumplan con los requerimientos técnicos mínimos establecidos. Debido a las particularidades de la remodelación requerida, se solicitará se realicen las ofertas en 3 líneas distintas:

N° 1 – Obras Interiores

N° 2 – Instalación de Aires Acondicionados

N° 3 – Obras Exteriores

Cada proponente podrá ofertar a una o más líneas, ya que cada una se evaluará de forma independiente.

La adjudicación se hará según la tabla de evaluación señalada en el presente documento.

Las líneas a ofertar son las siguientes:

Línea N° 1 – Obras Interiores

Obras Preliminares		UNI	CANTIDAD
1	Aseo Y Cuidado De La Obra		
1.1	Aseo Y Cuidado De La Obra	M2	1150,0
2	Demoliciones, Desarmes Y Retiro		
2.1	Demoliciones		
2.1.1	Demolición (APERTURA DE VANO VENTANA)	M2	1,0
2.1.2	Demolición De Tabiquería	M2	50,4
2.2	Retiro		
2.2.1	Retiro De Rev. Pisos	M2	748,0
2.2.2	Retiro De Rev. Muros	M2	1393,0
2.2.3	Retiro De Rev. Cielos	M2	323,0
Obra Gruesa			
3	Elementos Verticales No Soportantes		
3.1.1	Entramados De Estructura De Acero Galvanizado Mas Yeso Cartón (Muros Dormitorios)	M2	55,7
3.1.2	Placa De Acero (División Calabozos)	M2	44,4
4	Cielos		
4.1	Planchas Fibra Mineral (Casino)	M2	50,0
4.2	Planchas Fibra Mineral (Baño 1)	M2	4,2
4.3	Planchas Fibra Mineral (Baño 2)	M2	2,7
4.4	Planchas Fibra Mineral (Baño 3)	M2	2,7



Obras Preliminares		UNI	CANTIDAD
4.5	Planchas Fibra Mineral (Cocina)	M2	10,0
4.6	Planchas Fibra Mineral (Baño 5)	M2	2,8
4.7	Planchas Fibra Mineral (Baño 6)	M2	3,1
4.8	Planchas Fibra Mineral (Baño 7)	M2	2,3
4.9	Planchas Fibra Mineral (Baño 8)	M2	13,4
4.10	Planchas Fibra Mineral (Baño 9)	M2	38,4
4.11	Planchas Fibra Mineral (Dormitorio 1)	M2	14,4
4.12	Planchas Fibra Mineral (Dormitorio 2)	M2	14,4
4.13	Planchas Fibra Mineral (Dormitorio 3)	M2	14,4
4.14	Planchas Fibra Mineral (Sala De Estar, Kitchenette1 Y Pasillo)	M2	46,0
4.15	Planchas Fibra Mineral (Lavadero)	M2	3,8
4.16	Planchas Fibra Mineral (Dormitorio 4)	M2	12,6
4.17	Planchas Fibra Mineral (Dormitorio 5)	M2	11,3
4.18	Planchas Fibra Mineral (Dormitorio 6)	M2	14,3
4.19	Planchas Fibra Mineral (Dormitorio 7)	M2	14,3
4.20	Planchas Fibra Mineral (Sala De Estar, Kitchenette2 Y Pasillo)	M2	37,0
4.21	Planchas Fibra Mineral (Mt0)	M2	11,0
5	Revestimiento Pisos		
5.1	Cerámicas Y/O Porcelanatos Piso (Baño 1)		
5.1.1	Tipo De Porcelanato	M2	4,2
5.1.2	Mortero De Pega O Adhesivo	M2	4,2
5.1.3	Fragües Porcelanatos	M2	4,2
5.2	Cerámicas Y/O Porcelanatos Piso (Baño 2)		
5.2.1	Tipo De Porcelanato	M2	2,7
5.2.2	Mortero De Pega O Adhesivo	M2	2,7
5.2.3	Fragües Porcelanatos	M2	2,7



Obras Preliminares		UNI	CANTIDAD
5.3	Cerámicas Y/O Porcelanatos Piso (Baño 3)		
5.3.1	Tipo De Porcelanato	M2	2,7
5.3.2	Mortero De Pega O Adhesivo	M2	2,7
5.3.3	Fragües Porcelanatos	M2	2,7
5.4	Cerámicas Y/O Porcelanatos Piso (Baño 5)		
5.4.1	Tipo De Porcelanato	M2	2,8
5.4.2	Mortero De Pega O Adhesivo	M2	2,8
5.4.3	Fragües Porcelanatos	M2	2,8
5.5	Cerámicas Y/O Porcelanatos Piso (Baño 6)		
5.5.1	Tipo De Porcelanato	M2	3,1
5.5.2	Mortero De Pega O Adhesivo	M2	3,1
5.5.3	Fragües Porcelanatos	M2	3,1
5.6	Cerámicas Y/O Porcelanatos Piso (Baño 7)		
5.6.1	Tipo De Porcelanato	M2	2,3
5.6.2	Mortero De Pega O Adhesivo	M2	2,3
5.6.3	Fragües Porcelanatos	M2	2,3
5.7	Cerámicas Y/O Porcelanatos Piso (Baño 8)		
5.7.1	Tipo De Porcelanato	M2	13,4
5.7.2	Mortero De Pega O Adhesivo	M2	13,4
5.7.3	Fragües Porcelanatos	M2	13,4
5.8	Cerámicas Y/O Porcelanatos Piso (Baño 9)		
5.8.1	Tipo De Porcelanato	M2	38,4
5.8.2	Mortero De Pega O Adhesivo	M2	38,4
5.8.3	Fragües Porcelanatos	M2	38,4
5.9	Cerámicas Y/O Porcelanatos Piso (Cocina)		
5.9.1	Tipo De Porcelanato	M2	10,0
5.9.2	Mortero De Pega O Adhesivo	M2	10,0
5.9.3	Fragües Porcelanatos	M2	10,0



Obras Preliminares		UNI	CANTIDAD
5.10	Cerámicas Y/O Porcelanatos Piso (Casino)		
5.10.1	Tipo De Porcelanato	M2	50,0
5.10.2	Mortero De Pega O Adhesivo	M2	50,0
5.10.3	Fragües Porcelanatos	M2	50,0
5.11	CERÁMICAS Y/O PORCELANATOS PISO (Lavadero)		
5.11.1	Tipo De Porcelanato	M2	3,8
5.11.2	Mortero De Pega O Adhesivo	M2	3,8
5.11.3	Fragües Porcelanatos	M2	3,8
5.12	CERÁMICAS Y/O PORCELANATOS PISO (Circulación, Kitchenette 1 Y Pasillo)		
5.12.1	Tipo De Porcelanato	M2	46,3
5.12.2	Mortero De Pega O Adhesivo	M2	46,3
5.12.3	Fragües Porcelanatos	M2	46,3
5.13	CERÁMICAS Y/O PORCELANATOS PISO (Circulación, Kitchenette 2 Y Pasillo)		
5.13.1	Tipo De Porcelanato	M2	38,0
5.13.2	Mortero De Pega O Adhesivo	M2	38,0
5.13.3	Fragües Porcelanatos	M2	38,0
5.14	Piso Laminado PVC Y/O Vinílico		
5.14.1	PISO FLOTANTE VINIL TIPO CLICK 6,5mm (Dormitorio 1)	M2	14,4
5.14.2	PISO FLOTANTE VINIL TIPO CLICK 6,5mm (Dormitorio 2)	M2	14,4
5.14.3	PISO FLOTANTE VINIL TIPO CLICK 6,5mm (Dormitorio 3)	M2	14,4
5.14.4	PISO FLOTANTE VINIL TIPO CLICK 6,5mm (Dormitorio 4)	M2	11,3
5.14.5	PISO FLOTANTE VINIL TIPO CLICK 6,5mm (Dormitorio 5)	M2	11,3
5.14.6	PISO FLOTANTE VINIL TIPO CLICK 6,5mm (Dormitorio 6)	M2	14,3
5.14.7	PISO FLOTANTE VINIL TIPO CLICK 6,5mm (Dormitorio 7)	M2	14,3
6	Revestimientos Muros		
6.1	CERÁMICAS Y/O PORCELANATOS MUROS (Baño 1)		



Obras Preliminares		UNI	CANTIDAD
6.1.1	Tipo De Porcelanato	M2	25,2
6.1.2	Mortero De Pega O Adhesivo	M2	25,2
6.1.3	Fragües Porcelanatos	M2	25,2
6.2	CERÁMICAS Y/O PORCELANATOS MUROS (Baño 2)		
6.2.1	Tipo De Porcelanato	M2	18,8
6.2.2	Mortero De Pega O Adhesivo	M2	18,8
6.2.3	Fragües Porcelanatos	M2	18,8
6.3	CERÁMICAS Y/O PORCELANATOS MUROS (Baño 3)		
6.3.1	Tipo De Porcelanato	M2	18,8
6.3.2	Mortero De Pega O Adhesivo	M2	18,8
6.3.3	Fragües Porcelanatos	M2	18,8
6.4	CERÁMICAS Y/O PORCELANATOS MUROS (Baño 5)		
6.4.1	Tipo De Porcelanato	M2	19,6
6.4.2	Mortero De Pega O Adhesivo	M2	19,6
6.4.3	Fragües Porcelanatos	M2	19,6
6.5	CERÁMICAS Y/O PORCELANATOS MUROS (Baño 6)		
6.5.1	Tipo De Porcelanato	M2	20,4
6.5.2	Mortero De Pega O Adhesivo	M2	20,4
6.5.3	Fragües Porcelanatos	M2	20,4
6.6	CERÁMICAS Y/O PORCELANATOS MUROS (Baño 7)		
6.6.1	Tipo De Porcelanato	M2	17,1
6.6.2	Mortero De Pega O Adhesivo	M2	17,1
6.6.3	Fragües Porcelanatos	M2	17,1
6.7	CERÁMICAS Y/O PORCELANATOS MUROS (Baño 8)		
6.7.1	Tipo De Porcelanato	M2	89,6
6.7.2	Mortero De Pega O Adhesivo	M2	89,6
6.7.3	Fragües Porcelanatos	M2	89,6
6.8	CERÁMICAS Y/O PORCELANATOS MUROS (Baño 9)		



Obras Preliminares		UNI	CANTIDAD
6.8.1	Tipo De Porcelanato	M2	193,2
6.8.2	Mortero De Pega O Adhesivo	M2	193,2
6.8.3	Fragües Porcelanatos	M2	193,2
6.9	CERÁMICAS Y/O PORCELANATOS MUROS (Cocina)		
6.9.1	Tipo De Porcelanato	M2	38,6
6.9.2	Mortero De Pega O Adhesivo	M2	38,6
6.9.3	Fragües Porcelanatos	M2	38,6
6.10	CERÁMICAS Y/O PORCELANATOS MUROS (Lavadero)		
6.10.1	Tipo De Porcelanato	M2	23,0
6.10.2	Mortero De Pega O Adhesivo	M2	23,0
6.10.3	Fragües Porcelanatos	M2	23,0
7	Puertas		
7.1	PUERTAS DE ACCESO (Casino-Comedor)		
7.1.1	Puertas Madera Incluye Marco	UN	2,0
7.1.2	Topes De Puerta	UN	2,0
7.2	PUERTAS DE ACCESO (Baño 1-2-3 Y Pasillo)		
7.2.1	Puertas Madera Incluye Marco	UN	4,0
7.2.2	Topes De Puerta	UN	4,0
7.3	PUERTAS DE ACCESO (Baño 5-6-7 Y Pasillo)		
7.3.1	Puertas Madera Incluye Marco	UN	4,0
7.3.2	Topes De Puerta	UN	4,0
7.4	Puertas De Acceso Doble Hoja		
7.4.1	Puertas Madera Incluye Marco	UN	1,0
7.4.2	Topes De Puerta	UN	1,0
7.5	PUERTAS DE ACCESO (Dormitorios)		
7.5.1	Puertas Madera Incluye Marco	UN	7,0
7.5.2	Topes De Puerta	UN	7,0
7.6	PUERTAS DE ACCESO (Lavadero)		



Obras Preliminares		UNI	CANTIDAD
7.6.1	Puertas Madera Incluye Marco	UN	1,0
7.6.2	Topes De Puerta	UN	1,0
7.6.3	CELOSÍA 40x20cm	UN	1,0
7.7	PUERTAS DE ACCESO (Baño 8)		
7.7.1	Puertas Madera Incluye Marco	UN	1,0
7.7.2	Topes De Puerta	UN	1,0
7.8	PUERTAS DE ACCESO (Cabina Baño 8)		
7.8.1	Puertas Madera Incluye Marco	UN	4,0
7.8.2	Topes De Puerta	UN	4,0
7.9	PUERTAS DE ACCESO HOJA SIMPLE (Baño 8)		
7.9.1	Puertas Madera Incluye Marco	UN	1,0
7.9.2	Topes De Puerta	UN	1,0
7.10	PUERTAS DE ACCESO HOJA SIMPLE (Baño 9)		
7.10.1	Puertas Madera Incluye Marco	UN	1,0
7.10.2	Topes De Puerta	UN	1,0
7.11	PUERTAS DE ACCESO (Cabina Baño 9)		
7.11.1	Puertas Madera Incluye Marco	UN	10,0
7.11.2	Topes De Puerta	UN	10,0
7.12	Puertas De Acceso Seguridad (Mt0)		
7.12.1	Puertas Madera Incluye Marco	UN	1,0
7.12.2	Topes De Puerta	UN	1,0
8	Molduras Sobrepuestas		
8.1	Guardapolvos Porcelanatos		
8.1.1	TIPO DE PORCELANATO 10cm (Casino)	ML	15,0
8.1.2	Tipo De Porcelanato (Circulación Y Kitchenette 1)	ML	48,0
8.1.3	Tipo De Porcelanato (Circulación Y Kitchenette 2)	ML	31,0
8.2	Guardapolvos De Madera		
8.2.1	Guardapolvos Madera MDF (Dormitorio 1)	ML	15,0



Obras Preliminares		UNI	CANTIDAD
8.2.2	Guardapolvos Madera MDF (Dormitorio 2)	ML	15,0
8.2.3	Guardapolvos Madera MDF (Dormitorio 3)	ML	15,0
8.2.4	Guardapolvos Madera MDF (Dormitorio 4)	M2	15,2
8.2.5	Guardapolvos Madera MDF (Dormitorio 5)	M2	14,6
8.2.6	Guardapolvos Madera MDF (Dormitorio 6)	M2	15,7
8.2.7	Guardapolvos Madera MDF (Dormitorio 7)	M2	15,7
8.3	Moldura De Transición		
8.3.1	Molduras De Transición Acero	ML	7,0
8.4	Perfilería Guardacanto		
8.4.1	Guardacanto Aluminio Cromo	ML	120,0
9	Pinturas Y Tratamientos		
9.1	Pinturas Esmaltes		
9.1.1	Pinturas Esmalte Al Agua Muros (Casino)	M2	84,0
9.1.2	Pinturas Esmalte Al Agua Muros (Estar, Pasillo Y Kitchenette 1)	M2	134,4
9.1.3	Pinturas Esmalte Al Agua Muros (Dormitorio 1)	M2	44,8
9.1.4	Pinturas Esmalte Al Agua Muros (Dormitorio 2)	M2	44,8
9.1.5	Pinturas Esmalte Al Agua Muros (Dormitorio 3)	M2	44,8
9.1.6	Pinturas Esmalte Al Agua Muros (Dormitorio 4)	M2	44,8
9.1.7	Pinturas Esmalte Al Agua Muros (Dormitorio 5)	M2	42,0
9.1.8	Pinturas Esmalte Al Agua Muros (Dormitorio 6)	M2	44,8
9.1.9	Pinturas Esmalte Al Agua Muros (Dormitorio 7)	M2	44,8
9.1.10	Pinturas Esmalte Al Agua Muros (Estar, Pasillo Y Kitchenette 2)	M2	120,4
9.2	Pinturas Epoxicas		
9.2.1	Pintura Epoxica Pisos (Calabozos 1,2,3,4,5, Baño Y Pasillo)	M2	58,0
9.2.2	Pintura Epoxica Muros (Calabozos 1,2,3,4,5, Baño Y Pasillo)	M2	158,0



Obras Preliminares		UNI	CANTIDAD
9.2.3	Pintura Epoxica Cielos (Calabozos 1,2,3,4,5, Baño Y Pasillo)	M2	109,2
9.3	Pinturas Anticorrosivas		
9.3.1	Pintura Muros Y Rejas (Calabozos 1,2,3,4 Y 5)	M2	72,0
Instalaciones			
10	Artefactos Sanitarios		
10.1	Oficina Mt0		
10.1.1	Reparación De Filtración	UN	1,0
10.2	Baño 1		
10.2.1	Tipos De Lavamanos Discapacitados	UN	1,0
10.2.2	Grifería Gerontológica	UN	1,0
10.2.3	Sifón Terminación Metal	UN	1,0
10.2.4	Inodoro Discapacitados	UN	1,0
10.2.5	Kit De Instalación W.C.	UN	1,0
10.2.6	Ganchos O Perchas Para Colgar	UN	1,0
10.2.7	Espejos	UN	1,0
10.2.8	Dispensadores De Jabón	UN	1,0
10.2.9	Porta Papel Higiénico	UN	1,0
10.2.10	Barras De Seguridad	UN	1,0
10.2.11	Reparación De Cañerías	UN	1,0
10.2.12	Secador De Mano Eléctrico	UN	1,0
10.3	Baño 2		
10.3.1	Tipos De Lavamanos Con Pedestal	UN	1,0
10.3.2	Grifería Para Lavamanos	UN	1,0
10.3.3	Sifón Terminación Metal	UN	1,0
10.3.4	Inodoro	UN	1,0
10.3.5	Kit De Instalación W.C.	UN	1,0
10.3.6	Ganchos O Perchas Para Colgar	UN	1,0



Obras Preliminares		UNI	CANTIDAD
10.3.7	Espejos	UN	1,0
10.3.8	Dispensadores De Jabón	UN	1,0
10.3.9	Porta Papel Higiénico	UN	1,0
10.4	Baño 3		
10.4.1	Tipos De Lavamanos Con Pedestal	UN	1,0
10.4.2	Grifería Para Lavamanos	UN	1,0
10.4.3	Sifón Terminación Metal	UN	1,0
10.4.4	Inodoro	UN	1,0
10.4.5	Kit De Instalación W.C.	UN	1,0
10.4.6	Ganchos O Perchas Para Colgar	UN	1,0
10.4.7	Espejos	UN	1,0
10.4.8	Dispensadores De Jabón	UN	1,0
10.4.9	Porta Papel Higiénico	UN	1,0
10.5	BAÑO 4 (Calabozos)		
10.5.1	Tipos De Lavamanos Antivandálico	UN	1,0
10.5.2	Grifería Para Lavamanos Antivandálico	UN	1,0
10.5.3	Inodoro Antivandálico	UN	1,0
10.5.4	Kit De Instalación W.C.	UN	1,0
10.6	Baño 5		
10.6.1	Tipos De Lavamanos Con Pedestal	UN	1,0
10.6.2	Grifería Para Lavamanos	UN	1,0
10.6.3	Sifón Terminación Metal	UN	1,0
10.6.4	Inodoro	UN	1,0
10.6.5	Kit De Instalación W.C.	UN	1,0
10.6.6	Ganchos O Perchas Para Colgar	UN	1,0
10.6.7	Espejos	UN	1,0
10.6.8	Dispensadores De Jabón	UN	1,0
10.6.9	Porta Papel Higiénico	UN	1,0



Obras Preliminares		UNI	CANTIDAD
10.6.10	Receptáculo De Ducha	UN	1,0
10.6.11	Grifería Ducha	UN	1,0
10.6.12	Mampara Tipo Shower	UN	1,0
10.7	Baño 6		
10.7.1	Tipos De Lavamanos Con Pedestal	UN	1,0
10.7.2	Grifería Para Lavamanos	UN	1,0
10.7.3	Sifón Terminación Metal	UN	1,0
10.7.4	Inodoro	UN	1,0
10.7.5	Kit De Instalación W.C.	UN	1,0
10.7.6	Ganchos O Perchas Para Colgar	UN	1,0
10.7.7	Espejos	UN	1,0
10.7.8	Dispensadores De Jabón	UN	1,0
10.7.9	Porta Papel Higiénico	UN	1,0
10.8	Baño 7		
10.8.1	Tipos De Lavamanos Con Pedestal	UN	1,0
10.8.2	Grifería Para Lavamanos	UN	1,0
10.8.3	Sifón Terminación Metal	UN	1,0
10.8.4	Inodoro	UN	1,0
10.8.5	Kit De Instalación W.C.	UN	1,0
10.8.6	Ganchos O Perchas Para Colgar	UN	1,0
10.8.7	Espejos	UN	1,0
10.8.8	Dispensadores De Jabón	UN	1,0
10.8.9	Porta Papel Higiénico	UN	1,0
10.9	Baño 8		
10.9.1	Tipos De Lavamanos Bajo Cubierta Rectangular	UN	2,0
10.9.2	Grifería Para Lavamanos	UN	5,0
10.9.3	Sifón Terminación Metal	UN	5,0
10.9.4	Cubierta De Cuarzo	M2	1,2



Obras Preliminares		UNI	CANTIDAD
10.9.5	Inodoro	UN	2,0
10.9.6	Kit De Instalación W.C.	UN	2,0
10.9.7	Ganchos O Perchas Para Colgar	UN	4,0
10.9.8	Espejos	UN	1,0
10.9.9	Dispensadores De Jabón	UN	2,0
10.9.10	Porta Papel Higiénico	UN	2,0
10.9.11	Receptáculo De Ducha	UN	2,0
10.9.12	Grifería Ducha	UN	2,0
10.10	Baño 9		
10.10.1	Tipos De Lavamanos Bajo Cubierta Rectangular	UN	5,0
10.10.2	Grifería Para Lavamanos	UN	5,0
10.10.3	Sifón Terminación Metal	UN	5,0
10.10.4	Cubierta De Cuarzo	M2	3,7
10.10.5	Inodoro	UN	5,0
10.10.6	Kit De Instalación W.C.	UN	5,0
10.10.7	Ganchos O Perchas Para Colgar	UN	10,0
10.10.8	Espejos	UN	1,0
10.10.9	Dispensadores De Jabón	UN	4,0
10.10.1	Porta Papel Higiénico	UN	5,0
10.10.1	Receptáculo De Ducha	UN	5,0
10.10.1	Grifería Ducha	UN	5,0
11	Muebles, Equipos Y Accesorios		
11.1	Mueble Armado Insitu		
11.1.1	MUEBLE MELAMINA CLOSET (Dormitorios)	UN	7,0
11.2	Mueble De Cocina		
11.2.1	Mueble De Cocina Tipo L Empotrado	UN	1,0
11.2.2	Muebles Aéreos	UN	1,0
11.2.3	Cubierta De Cuarzo	M2	3,0



Obras Preliminares		UNI	CANTIDAD
11.2.4	Lavaplatos Tipo Cubetas	UN	2,0
11.2.5	Grifería Lavaplatos	UN	1,0
11.2.6	Campana Extractor	UN	1,0
11.2.7	Encimera A Gas	UN	1,0
11.2.8	Horno Empotrado	UN	1,0
12	Instalaciones Eléctricas Y Corrientes Débiles		
12.1	Canalizaciones		
12.1.1	Bandeja Porta Conductores Gal Metálica	ML	70,0
12.1.2	Bandeja Porta Conductores Dlp 100x50 En 2mt Con Tapa y División Interior	UN	160,0
12.2	Tableros		
12.2.1	TABLEROS DE DISTRIBUCIÓN AUTO SOPORTADO 2mt	UN	1,0
12.2.2	Tablero Auxiliar Flotante	UN	1,0
12.3	Lampistería Y Artefactos De Iluminación		
12.3.1	Interruptores 9/12	UN	14,0
12.3.2	Interruptores 9/15	UN	6,0
12.3.3	Enchufe De Fuerza 10/16a	UN	28,0
12.3.4	Enchufe Normal 10a	UN	42,0
12.3.5	Arranque Termo Eléctrico	UN	3,0
12.3.6	Foco Cielo Americano Led 60x60	UN	42,0
12.3.7	Focos Led Embutidos Circular (Baños)	UN	9,0
12.3.8	Drivers Emergencia	UN	21,0
12.3.9	Centros De Iluminación	UN	52,0
12.3.10	Centros Enchufes	UN	66,0
12.3.11	Tubería Emt En 3mt, Piezas Incluidas	UN	30,0
12.3.12	Luz De Emergencia Salida	UN	8,0
12.3.13	Sub Alimentador Tablero Rz1-K	ML	60,0
12.3.14	Proyector Led 20w Calabozos	UN	3,0



Obras Preliminares		UNI	CANTIDAD
12.3.15	Termo Eléctrico 50 Litros 2 Baños + 1 Cocina	UN	3,0
12.3.16	Arranque portón Eléctrico	UN	2,0
12.3.17	Motor Portón Eléctrico 1000kg Alto Trafico	UN	2,0
12.3.18	Botonera Comando Portón	UN	2,0
12.3.19	Extractores	UN	9,0

Línea N° 2 – Instalación de Aires Acondicionados

Instalaciones		UNI	CANTIDAD
1	Instalación Aire Acondicionado		
1.1	Equipos Split Inverter 12000 Btu	UN	7,0
1.2	Equipo Split Inverter 24000 Btu	UN	4,0

Línea N° 3 – Obras Exteriores

Obras Exteriores		UNI	CANTIDAD
1	Reja Perimetral		
1.1	Construcción Estructura Metálica, Reja		
1.1.1	Excavación Para Cimiento Pilar 35x35x50cm, Con Transporte A Botadero Autorizado.	UN	28,0
1.1.2	Construcción Cimiento Pilar, Hormigón 35x35x50cm.	UN	28,0
1.1.3	Provisión E Instalación Pilar, Perfil Tubular Cuadrado 75x75x3mm.	UN	28,0
1.1.4	Excavación Para Cimiento Refuerzo Pilar 35x35x50cm, Con Transporte A Botadero Autorizado.	UN	11,0
1.1.5	Construcción E Instalación Estructura Metálica Refuerzo Pilar, Perfil Tubular Rectangular 60x40x3mm.	UN	11,0
1.1.6	Excavación Para Cimiento Pilar Doble 60x60x50cm, Con Transporte A Botadero Autorizado.	UN	2,0
1.1.7	Construcción Cimiento Pilar Doble, Hormigón 60x60x50cm.	UN	2,0
1.1.8	Construcción E Instalación Estructura Metálica Pilar Doble Para Portón, Perfil Tubular Cuadrado 75x75x3mm.	UN	2,0



Obras Exteriores		UNI	CANTIDAD
1.1.9	Construcción E Instalación Estructura Metálica Paño Fijo Travesaño Superior E Inferior Perfil Tubular Rectangular 60x40x3mm Y Barras	M2	177,5
1.1.10	Provisión E Instalación Protección Para Reja, (Punta Tiburón Reja).	ML	67,0
1.1.11	Pintura Anticorrosiva En Estructura Metálica Reja, Considera Pilares Y Refuerzo Pilares.	M2	195,2
1.1.12	Pintura Esmalte Sintético En Estructura Metálica Reja, Considera Pilares Y Refuerzo Pilares.	M2	195,2
1.2	Construcción Estructura Metálica, Portones		
12.1	Excavación Para Cimiento Portón 20x30cm, Con Transporte A Botadero Autorizado.	ML	22,1
12.2	Construcción Cimiento Portón, H.A. 20x30xcm.	ML	22,1
12.3	Provisión E Instalación Riel En Cimiento Portón, Fierro Ángulo Laminado, Considera Topes.	ML	23,7
12.4	Construcción E Instalación Estructura Metálica 02 Portones, Marco Perfil Tubular Rectangular 60x40x3mm Y Barras Verticales Perfil Tubular rectangular 30x20x2mm.	M2	32,2
12.5	Provisión E Instalación Rueda 100 Mm, Para Portón.	UN	4,0
12.6	Provisión E Instalación Estabilizador Superior, Doble Guía De Portón.	UN	2,0
12.7	Construcción E Instalación Estructura Metálica, Recibidor De Portón.	UN	2,0
12.8	Provisión E Instalación Protección Para Portones, (Punta Tiburón Reja).	ML	11,9
12.9	Pintura Anticorrosiva En Estructura Metálica Portones, Considera Recibidor.	M2	32,2
12.10	Pintura Esmalte Sintético En Estructura Metálica Reja, Considera Recibidor.	M2	32,2
1.3	Construcción Estructura Metálica, Puerta		
1.3.1	Construcción e Instalación Estructura Metálica 01 Puerta, Marco Perfil Tubular Rectangular 60x40x3mm Y Barras Verticales Perfil Tubular Rectangular 30x20x2mm, Considera Pomeles.	M2	2,7
1.3.2	Provisión E Instalación Brazo Hidráulico, Alto Tráfico.	UN	1,0
1.3.3	Provisión E Instalación Protección Para Puerta, (Punta Tiburón Reja).	ML	1,0
1.3.4	Pintura Anticorrosiva En Estructura Metálica Puerta.	M2	2,7
1.3.5	Pintura Esmalte Sintético En Estructura Metálica Puerta.	M2	2,7
1.4	Seguridad Vial, Automatización Portones, Puerta Y Cámaras		



Obras Exteriores		UNI	CANTIDAD
1.4.1	Circuito Bajo Tierra Alimenta Instalaciones, Considera Excavación Y Reposición De Pavimento.	ML	99,0
1.4.2	Provisión E Instalación Baliza Destellante Y Sirena, En Portones.	UN	2,0
1.4.3	Provisión E Instalación Luminaria 100 W Led, Para Portón Adosada A Estructura Reja Parte Superior, Considera Fotocelda.	UN	2,0
1.4.4	Provisión E Instalación Luminaria 100 W Led, Para Acceso Peatonal Adosada A Estructura Reja Parte Superior, Considera Fotocelda.	UN	1,0
1.4.5	Provisión E Instalación Motor Uso Continuo, Peso Mínimo 2000 Kg. Incluye 1 Central De Comando Con Receptor Original, 1 Llave Desbloqueo A Modo Manual, Cremallera De Acero (Con Tacos De Fijación) Y 2 Controles Remotos Originales.	UN	2,0
1.4.6	Provisión E Instalación Sensor Infrarrojo (Fotoceldas).	UN	4,0
1.4.7	Provisión E Instalación Tablero Eléctrico Para: Motores, Luminaria Portón, Luminaria Acceso Peatonal Y Video Portero (La Energía Proviene De Tablero Eléctrico Exterior), Serán 04 Circuitos Eléctricos.	UN	1,0
1.4.8	Provisión E Instalación Kit Video Portero, Entre Guardia PDI Y Acceso Peatonal, Considera Cerradura Eléctrica, Monitor A Color Y Audio, Micrófono, Intercomunicador Con Cámara, Timbre Exterior, 3 Llaves Niqueladas.	UN	1,0
1.4.9	Provisión E Instalación Botonera Alto Tráfico En Portón De Salida, Considera Excavación, Circuito Bajo Tierra Y Estructura Soporte.	ML	3,0
1.4.10	Provisión E Instalación Botonera Alto Tráfico En Caseta Guardia Seguridad Lo Barnechea, Considera Excavación Y Circuito Bajo Tierra.	ML	3,0
1.4.11	Provisión E Instalación Kit Nvr 4 Canales, 1 Tb, 4 Cámaras, 1 Monitor 32 Pulgadas, Considera Canalización Y Cableado Sobrepuesto.	UN	1,0
1.5	Habilitación Acceso Peatonal Y Minusválido		
1.5.1	Excavación Área Verde, Para Habilitar Acceso Peatonal Y Minusválido, Con Transporte A Botadero Autorizado.	M2	6,9
1.5.2	Demolición Y Retiro Pavimento Estacionamiento, Para Habilitar Acceso Peatonal Y Minusválido, Con Transporte A Botadero Autorizado.	M2	12,5
1.5.3	Provisión E Instalación Solera.	ML	5,5



Obras Exteriores		UNI	CANTIDAD
1.5.4	Construcción Radier H20 E=10 Cm Para Acceso Peatonal Y Minusválido, Para Compensación Desniveles, Considera Base Estabilizado, Ripio Compactado.	M2	19,4
1.5.5	Provisión E Instalación Pasamano Acero Inoxidable.	ML	10,0
1.5.6	Demarcación Calzada (Paso De Cebra).	M2	11,6
1.5.7	Demolición Y Retiro Solera Y Radier, Para Acceso Minusválido, Con Transporte A Botadero Autorizado.	M2	2,9
1.5.8	Construcción Rampa H20, Para Acceso Minusválido.	M2	2,9

Nota Esencial:

El cumplimiento de los requisitos mínimos establecidos en los aspectos técnicos de esta licitación es de carácter excluyente. El incumplimiento de cualquiera de estos requisitos provocará que la propuesta **no sea considerada en el proceso de evaluación**.

V. Aspectos Administrativos

Cada proponente deberá enviar los formularios anexos completos, ya que el cumplimiento de estos requisitos es de carácter excluyente. La falta de la documentación solicitada o la entrega incompleta requisitos provocará que la propuesta **no sea considerada en el proceso de evaluación**.

VI. Ítems de Evaluación

AMSZO evaluará las propuestas que cumplan con todos los requerimientos señalados en este documento. Los oferentes que cumplan, serán evaluados de acuerdo con los siguientes criterios, que ponderará la comisión designada.

- Oferta Económica (OE): 70%
- Plazo de Ejecución (PE): 30%

RESUMEN FÓRMULA:

Porcentaje total de evaluación = OE + PE



Oferta Económica OE (70%)

Los valores deberán ser presentados en el Formulario Anexo N° 3 y se asignará puntaje a cada línea, de conformidad a la siguiente tabla:

$$Puntaje\ Economico = \left(\frac{Oferta\ más\ económica}{Oferta\ a\ calificar} \times 100 \right) \times 0,70$$

Plazo de Ejecución PE (30%)

Los plazos de entrega por parte del proveedor deberán ser indicados en el formulario Anexo N°7.

$$Plazo\ de\ Ejecución = \left(\frac{Menor\ plazo\ en\ días}{Plazo\ a\ evaluar\ en\ días} \times 100 \right) \times 0,30$$

VII. Del Plazo de Entrega

La indicación del plazo de entrega es un requisito mínimo y excluyente en esta licitación, y deberá ser expresado en **días corridos**. Las ofertas que no especifiquen el plazo de entrega o que presenten una información diferente a la solicitada no serán consideradas en el proceso de evaluación. Es fundamental que todas las ofertas incluyan el plazo de entrega de manera clara y conforme a las indicaciones establecidas.

El plazo de entrega de las obras comenzará a regir 24 horas hábiles desde la notificación de adjudicación, y la **fecha máxima de entrega será el 10 de diciembre**.

La formalización de la compra se efectuará mediante la firma de un contrato, el cual el proveedor deberá suscribir en un plazo máximo de 72 horas hábiles desde la notificación de la adjudicación, con fecha límite al 05 de noviembre.

La duración del contrato estará condicionada por la garantía y el plazo de ejecución de las obras, y dependerá de la decisión de AMSZO en función de la disponibilidad presupuestaria. El período contractual comenzará a contar a partir de la adjudicación del contrato y se prolongará hasta la conclusión del período de garantía o hasta la finalización del servicio, según corresponda.



En dicho contrato se detallarán todos los aspectos necesarios para garantizar una ejecución adecuada del proyecto, compra o servicio, incluyendo la estructura de multas, las garantías, las contrapartes técnicas y cualquier otro elemento que AMSZO considere pertinente.

VIII. Plazo de remisión de ofertas y documentos a presentar.

El plazo de entrega de propuestas comerciales vence el día 23 de octubre, remitidas en sobre cerrado a Asociación de Municipalidades para la Seguridad Ciudadana en la Zona Oriente, ubicada Av. El Rodeo 13.541 interior, comuna de Lo Barnechea; entre las 08:30 horas y 15:00 horas, dirigido a Ana Karen Barrera, señalando en su glosa **“Remodelación de infraestructura edificio de la Asociación de municipalidades para la seguridad ciudadana en la zona oriente (AMSZO) y cuartel de la BRICRIM de Lo Barnechea”**.

Se permite la recepción de ofertas al correo electrónico licitaciones@amszo.cl ; en el mismo horario.

Se deja constancia que será responsabilidad del oferente verificar que todos los documentos solicitados y los Formularios Anexos debidamente suscritos, sean recibidos en conformidad en la casilla electrónica ya señalada.

IX. Adjudicación

Las propuestas comerciales recibidas dentro del plazo que se estipulará en este documento serán revisadas por la Subdirectora de Administración y Logística, que verificará si las mismas cumplen con los requerimientos mínimos exigidos en esta propuesta. Los oferentes que no adjunten los antecedentes solicitados, no serán considerados para la evaluación de la oferta presentada.

Los proponentes que cumplan con la verificación serán evaluados en base a su **oferta económica, el cumplimiento de los requisitos formales y los plazos de ejecución**. El oferente que obtenga la mejor puntuación será adjudicado por cada línea ofertada.

Si el respectivo oferente adjudicado se desiste de su oferta, no entrega toda la documentación dentro de los plazos establecidos o documentación incompleta, AMSZO podrá dejar sin efecto la adjudicación y seleccionar al oferente que, de acuerdo con el resultado de la evaluación le siga en puntaje y así sucesivamente, a menos que de acuerdo con los intereses del servicio, se estime conveniente declarar desierta la licitación.

La comisión evaluadora que se designe, sesionará el día 24 y 25 de octubre, para analizar las propuestas y determinar la oferta más conveniente para la Asociación. La información de



adjudicación se publicará en el sitio web de AMSZO (www.amszo.cl) el día 28 de octubre y se notificará la adjudicación al proveedor seleccionado el día 29 de octubre, por correo electrónico y carta certificada.

X. Visita a Terreno

Se informa que esta licitación contempla tres visitas técnicas de carácter obligatoria al terreno ubicado en Av. El Rodeo N°13.541. Dichas visitas podrán realizarse los días 09, 11 y 15 de octubre de 2024 a las 11:00 horas. La asistencia a esta visita es de **carácter excluyente para la entrega de las ofertas y será registrada en un acta de visita.**

Para coordinaciones detalle y agendar la visita técnica, se deberá realizar a través de los siguientes correos electrónicos: abarrera@amszo.cl lsotelo@amszo.cl

La inasistencia provocará que la propuesta no sea considerada en el proceso de evaluación.

XI. Del presupuesto máximo disponible

El presupuesto máximo disponible para esta licitación es de **\$273.152.267- IVA incluido**, distribuye entre tres líneas de trabajo. Cada línea cuenta con un límite máximo de presupuesto, y es un requisito excluyente que las ofertas no superen estos montos. Las propuestas que excedan cualquiera de los límites establecidos no serán consideradas en la evaluación.

Los topes presupuestarios por línea son los siguientes:

- **Línea N° 1 – Obras Interiores:** \$194.632.586 IVA incluido
- **Línea N° 2 – Instalación de Aires Acondicionados:** \$14.497.699 IVA incluido
- **Línea N° 3 – Obras Exteriores:** \$64.021.982 IVA incluido

Cada proveedor deberá ajustarse a estos límites, asegurando que la suma total de las ofertas no supere el presupuesto general de la licitación.

La Asociación se reserva el derecho de declarar desierta la Propuesta Comercial, si no existe disponibilidad presupuestaria, lo que será informado al momento de la adjudicación.

XII. De la Readjudicacion



La Asociación podrá, readjudicar al oferente que le siga en puntaje ponderado más alto, de acuerdo a la evaluación de las propuestas, y así sucesivamente, siempre que sean convenientes a los intereses de AMSZO, en los siguientes casos:

1. Que, el proveedor adjudicado desista de su oferta
2. Que, el proveedor adjudicado no firme el contrato dentro del plazo establecido en las presentes bases o rechace la orden de compra

XIII. De las multas

Si el proveedor adjudicado, no cumple con lo ofertado e indicado en su propuesta, en cuanto al plazo de entrega, la Asociación estará facultada para aplicar multas sobre el valor total neto adjudicado y facturado.

El monto de la multa será rebajado de forma administrativa, sobre el pago de la factura respectiva, corresponderá al 1 % del valor total neto adjudicado, por cada día de atraso. Posterior a esto AMSZO estará facultado para cancelar el contrato de compra.

Desde ya, el adjudicatario autoriza a la Asociación en caso de incumplimiento de los bienes y servicios requeridos a retener y descontar del respectivo estado o estados de pago, el monto total de la multa aplicada por esta entidad.

XIV. Declaración Esencial

El presente proceso tiene por objeto solicitar a distintos proveedores las ofertas comerciales para la remodelación de infraestructura del edificio de la AMSZO, con el fin de que la Asociación de Municipalidades para la Seguridad Ciudadana en la Zona Oriente (AMSZO) analice los valores y seleccione la mejor alternativa para la institución. Este requerimiento no se considerará una licitación, y AMSZO tiene plena libertad para contratar con el oferente que estime más conveniente, sin que exista obligación alguna de aceptar las ofertas presentadas ni de contratar con alguno de los proponentes.

Asimismo, AMSZO se reserva el derecho de declarar desierto el presente proceso en caso de recibir ofertas que no cumplan con los requisitos mínimos o que excedan el presupuesto asignado.

La Asociación se reserva el derecho de verificar la autenticidad de la información contenida en todos los antecedentes incluidos en las ofertas. De igual modo, AMSZO estará facultada para descalificar a aquellos oferentes cuya información resulte ser falsa, incompleta, inconsistente,



incongruente o que no presente plena concordancia o equivalencia con los requisitos establecidos.

La documentación presentada no será devuelta al proponente.

Cualquier consulta relacionada al área técnica deberá dirigirse a los siguientes correos electrónicos: abarrera@amszo.cl lsotelo@amszo.cl

XV. Seriedad de la Oferta

Los proveedores que presenten sus ofertas deberán presentar una garantía de seriedad de la oferta, documento el cual consiste en un instrumento pagadero a la vista y de carácter irrevocable que garantice la seriedad de la oferta tomada en favor a la Asociación de Municipalidades para la Seguridad Ciudadana de la Zona Oriente. El monto de dicha garantía será la suma de **\$5.500.000** (cinco millones quinientos mil pesos) que tendrá una vigencia de 60 días corridos desde fecha de apertura de la licitación. Debe ser en pesos chilenos.

El documento debe ser entregados según la modalidad escogida por el proveedor, en conjunto con la propuesta “Remodelación de infraestructura edificio de la Asociación de municipalidades para la seguridad ciudadana en la zona oriente (AMSZO) y cuartel de la BRICRIM de Lo Barnechea” en el mismo plazo estipulado para ello.

XVI. Resumen Fechas Principales

1. Publicación licitación:	03 de octubre
2. Visitas técnicas de los proveedores:	09, 11 y 15 de octubre
3. Plazo entrega propuestas:	23 de octubre
4. Reunión comisión evaluadora:	24 y 25 de octubre
5. Publicación de resultados:	28 de octubre
6. Notificación de adjudicación:	29 de octubre
7. Fecha máxima firma de contrato:	05 de noviembre
8. Fecha máxima entrega de trabajos:	10 de diciembre

XVII. Resumen de Exclusiones Principales

- **Requerimientos Técnicos:** El incumplimiento de cualquiera de los requisitos técnicos mínimos provocará que la oferta presentada no sea considerada en el proceso de evaluación.



- **Visita Técnica:** La no asistencia a la visita técnica obligatoria excluye a los oferentes del proceso de evaluación.
- **Plazo de Entrega:** Las ofertas que no especifiquen claramente el plazo de entrega o que lo indiquen en un rango no serán consideradas en el proceso de evaluación.
- **Cumplimiento presupuesto máximo:** Las ofertas que excedan el presupuesto máximo disponible de \$273.152.266 (IVA incluido) no serán consideradas en el proceso de evaluación.
- **Documentación Incompleta:** La falta de documentación solicitados o la entrega incompleta resultará en la exclusión de la oferta.
- **Condiciones Administrativas:** Oferentes con vínculos familiares o laborales con autoridades de AMSZO, o aquellos que hayan sido sancionados por AMSZO en los últimos 5 años, quedarán excluidos.



amszo

ZONA SEGURA



ANEXO N° 1

FORMULARIO DE IDENTIFICACIÓN DEL OFERENTE
“REMODELACIÓN DE INFRAESTRUCTURA EDIFICIO DE LA ASOCIACIÓN DE
MUNICIPALIDADES PARA LA SEGURIDAD CIUDADANA EN LA ZONA ORIENTE (AMSZO)”

Nombre / razón social empresa oferente	
RUT	
Nombre representante legal	
C. I.	
Domicilio Empresa	
Teléfono de contacto	
Correo electrónico de contacto	

En _____ a _____ de _____ de 2024

ZONA SEGURA

Firma del Representante Legal (Oferente)



ANEXO N° 2

DECLARACIÓN JURADA SIMPLE ACEPTACION DE TERMINOS DE REFERENCIA “REMODELACIÓN DE INFRAESTRUCTURA EDIFICIO DE LA ASOCIACIÓN DE MUNICIPALIDADES PARA LA SEGURIDAD CIUDADANA EN LA ZONA ORIENTE (AMSZO)”

Nombre / razón social empresa oferente	
RUT	

Declara:

- Conocer y aceptar las Bases Administrativas y en general todos los documentos que forman parte de esta licitación.
- Haber estudiado los antecedentes.
- Reconocer que la decisión de AMSZO en la adjudicación de la presente licitación es definitiva.
- Estar conforme con las condiciones generales de la licitación.
- No estar inhabilitado para contratar con Asociaciones Municipales.
- No tener la calidad de funcionario directivo de la AMSZO, ni relación alguna con personas unidas a ellos por vínculos de parentesco, de cónyuge, hijos, adoptados o parientes hasta el tercer grado de consanguinidad y segundo de afinidad inclusive respecto de las autoridades y de los funcionarios directivos de la Asociación; ni con sociedades comanditas por acciones o anónimas cerradas, ni con sociedades anónimas abiertas en que aquellos o estas sean dueros de acciones que representen el 10% o más del capital, ni con los gerentes, administradores, representantes o directores de cualquiera de las sociedades antedichas.
- No haber sido condenado por prácticas antisindicales, infracción a los derechos fundamentales del trabajador o por delitos concursales, según la nueva Ley de Quiebras (Art. 140, Ley 20.720), dentro de los dos años anteriores.
- Tratándose de personas jurídicas, no haber sido condenado de acuerdo a la Ley 20.393, sobre Responsabilidad Penas de las Personas Jurídicas, por delitos de lavado de activos, financiamiento del terrorismo y cohecho.
- No estar afecto a ninguno de los casos o situaciones contemplados en el artículo 4 de Ley 19.886.

En _____ a _____ de _____ de 2024

Firma del Representante Legal (Oferente)



ANEXO Nº 3

OFERTA ECONOMICA

“REMODELACIÓN DE INFRAESTRUCTURA EDIFICIO DE LA ASOCIACIÓN DE MUNICIPALIDADES PARA LA SEGURIDAD CIUDADANA EN LA ZONA ORIENTE (AMSZO)”

Nombre / razón social empresa oferente	
RUT	

FECHA: / /

VALOR TOTAL LINEA 1: \$ _____

VALOR TOTAL LINEA 2: \$ _____

VALOR TOTAL LINEA 3: \$ _____

Nota 1: Los valores especificados deben incluir IVA.

Firma del Representante Legal (Oferente)



ANEXO Nº 4

Declaración de Socios o Accionistas “REMODELACIÓN DE INFRAESTRUCTURA EDIFICIO DE LA ASOCIACIÓN DE MUNICIPALIDADES PARA LA SEGURIDAD CIUDADANA EN LA ZONA ORIENTE (AMSZO)”

Por cada socio o accionista que a su vez sea persona jurídica, deberá acompañarse el presente formulario debidamente completado.

Nombre / razón social empresa oferente	
RUT	

TIPO DE SOCIEDAD

--

N°	Rut Socio o Accionista	Nombre de los Socios o Accionistas Mayoritarios	% de Participación en la Sociedad
1			
2			
3			
4			
5			
6			
7			
8			
9			
Otros			

Total %	
---------	--

Firma del Representante Legal (Oferente)



ANEXO Nº 5

Declaración de Comportamiento Anterior con AMSZO “REMODELACIÓN DE INFRAESTRUCTURA EDIFICIO DE LA ASOCIACIÓN DE MUNICIPALIDADES PARA LA SEGURIDAD CIUDADANA EN LA ZONA ORIENTE (AMSZO)”

Nombre Completo del Oferente

RUT o CEDULA DE IDENTIDAD

FECHA:

DECLARA LO SIGUIENTE:

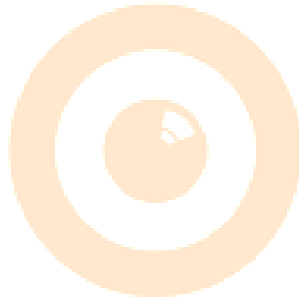
NO haber sido sancionado por la Asociación de Municipalidades para la Seguridad Ciudadana de la Zona Oriente, en los últimos 5 años contados desde la fecha de publicación de las presentes bases, con cobro de Garantía de Seriedad de la Oferta, cobro de Garantía de Fiel Cumplimiento de Contrato o Término Unilateral del Contrato por incumplimiento de obligaciones; o no registrar contratos con AMSZO.	
Haber sido Sancionado por la Asociación de Municipalidades para la Seguridad Ciudadana de la Zona Oriente, en los últimos 5 años contados desde la fecha de publicación de las presentes bases, con cobro de Garantía de Seriedad de la Oferta, cobro de Garantía de Fiel Cumplimiento de Contrato o Término Unilateral del Contrato por incumplimiento de obligaciones.	

Firma del Representante Legal (Oferente)



NOTA:

- **EL OFERENTE DEBERÁ MARCAR CON UNA CRUZ O UNA MARCA QUE INDIQUE LA ALTERNATIVA QUE DECLARA.
PARA ESTOS EFECTOS, LA COMISIÓN TÉCNICA PODRÁ REQUERIR A LAS UNIDADES DEL CONTRATO QUE CORRESPONDAN LOS ANTECEDENTES QUE AVALEN O DESVIRTÚEN LO ANTERIOR.**
- **EN CASO DE TRATARSE DE UNA UNIÓN TEMPORAL DE PROVEEDORES CADA MIEMBRO DEL MISMO, QUE SEA UNA PERSONA JURÍDICA, DEBERÁ COMPLETAR EL PRESENTE FORMULARIO.**



amszo

ZONA SEGURA



ANEXO Nº 6

Experiencia Especifica del Proponente

“REMODELACIÓN DE INFRAESTRUCTURA EDIFICIO DE LA ASOCIACIÓN DE MUNICIPALIDADES PARA LA SEGURIDAD CIUDADANA EN LA ZONA ORIENTE (AMSZO)”

Nombre / razón social empresa oferente	
RUT	

PROYECTO	MANDANTE	AÑO

Firma del Representante Legal (Oferente)



ANEXO N° 7

PLAZOS DE EJECUCIÓN

“REMODELACIÓN DE INFRAESTRUCTURA EDIFICIO DE LA ASOCIACIÓN DE MUNICIPALIDADES PARA LA SEGURIDAD CIUDADANA EN LA ZONA ORIENTE (AMSZO)”

Nombre / razón social empresa oferente	
RUT	

Plazo de Ejecución Línea N° 1: _____

Plazo de Ejecución Línea N° 2: _____

Plazo de Ejecución Línea N° 3: _____



Firma del Representante Legal (Oferente)